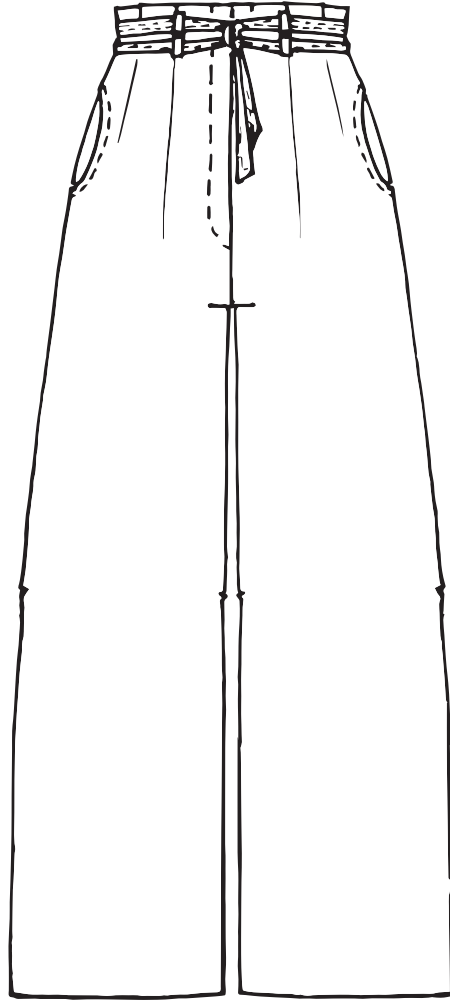


SINGULIÈRE

par Cousette



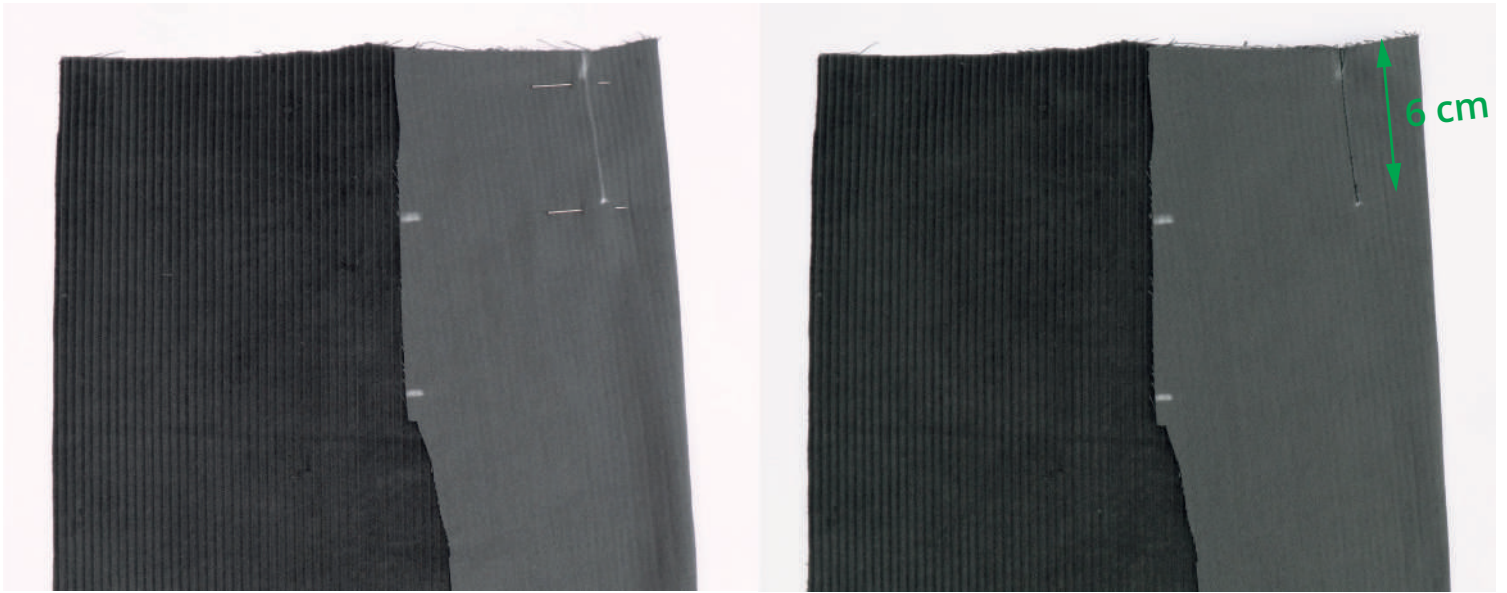
Pantalon BABETTE

Le pas à pas photo

Réalisation des devants

Sur chaque devant :

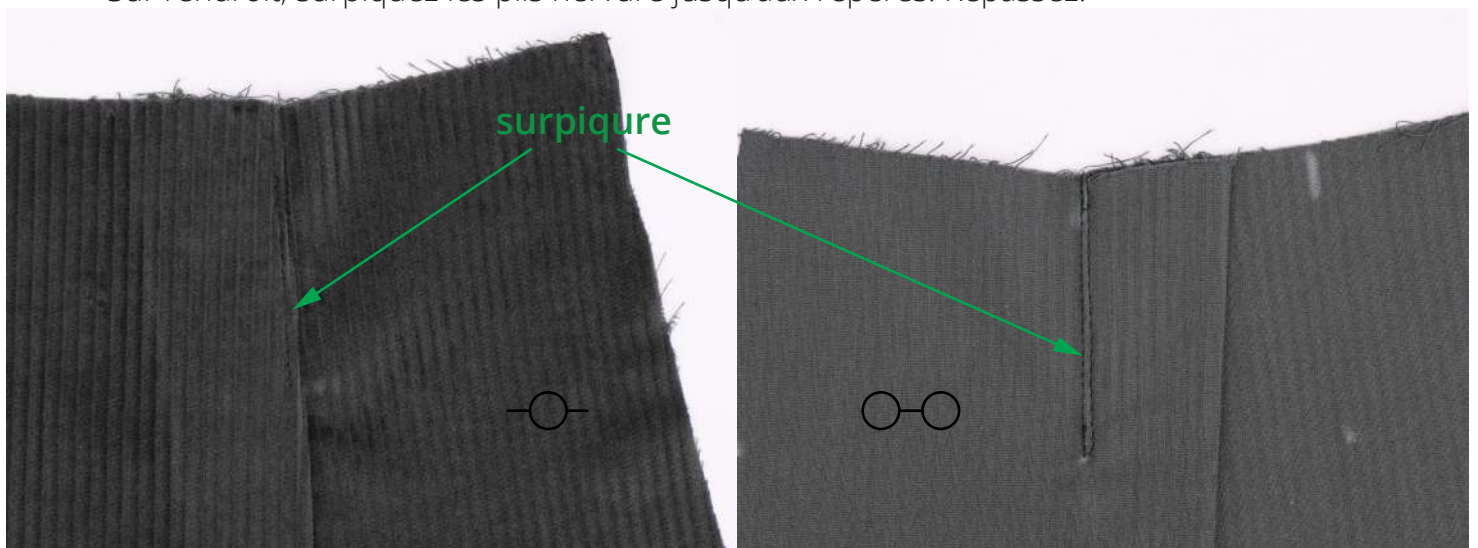
- Pliez le devant endroit contre endroit en se référant aux crans et à la direction des plis. Assemblez en suivant les marquages jusqu'aux repères (soit 6 cm).



- Repassez les plis en les couchant vers le devant.



- Sur l'endroit, surpiquez les plis nervure jusqu'aux repères. Repassez.



- Epinglez endroit contre endroit la poche sur le devant entre les repères d'ouverture. Assemblez à 1 cm.

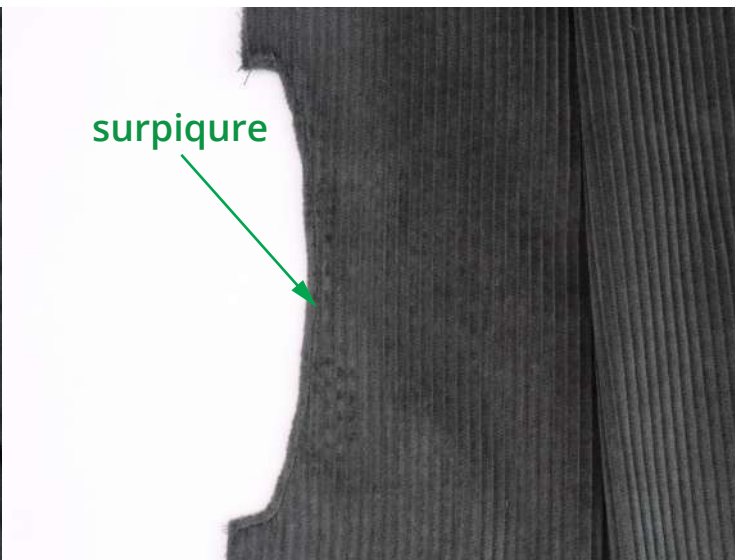


- Crantez les angles et dégarnissez la couture à 0,5 cm.

- Retournez la poche. Après avoir formé l'ouverture de la poche au fer, surpiquez-la nervure.



surpique



- Placez le fond de poche sous le devant en faisant correspondre les crans.
- Assemblez endroit contre endroit le fond de poche et la poche.



- Surfilez l'arrondi du sac de poche. Repassez l'ensemble.
- Maintenez la poche avec une surpiqûre dans la valeur de couture de part et d'autre de l'ouverture de la poche.



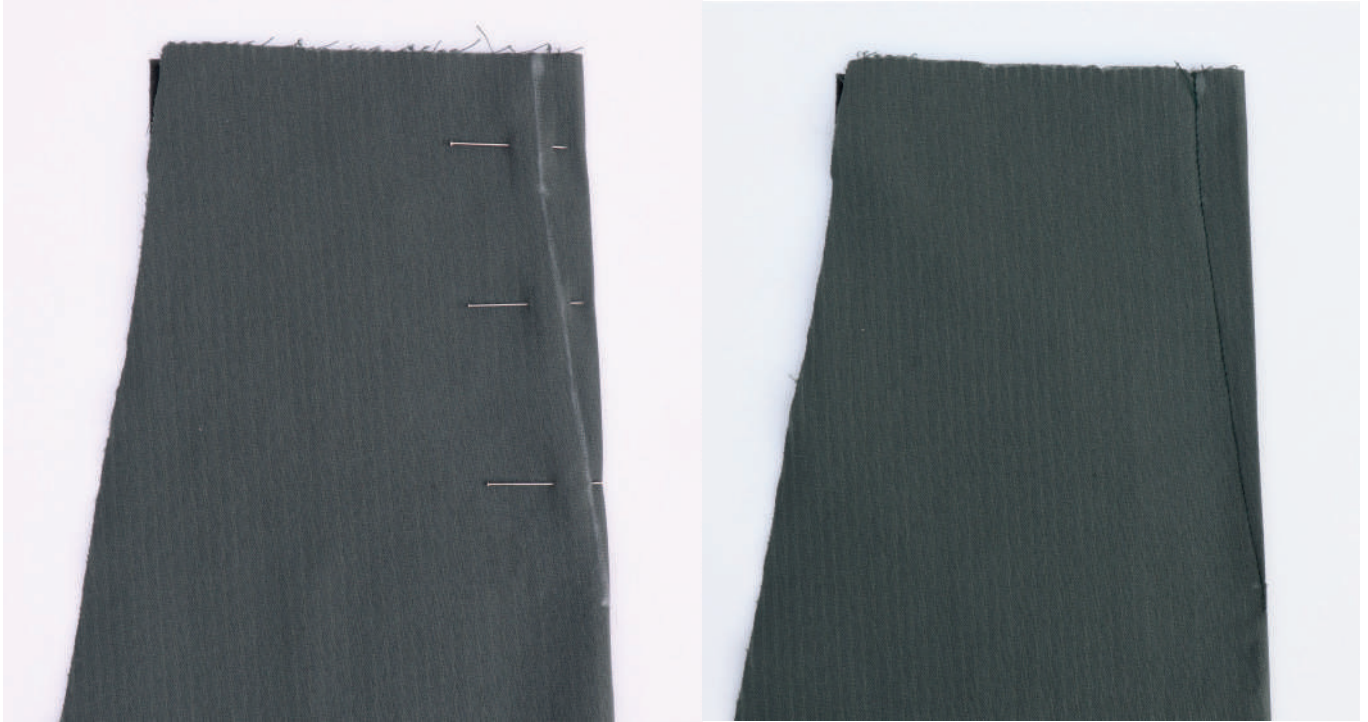
Devant



Réalisation des dos

Sur chaque dos :

- Pliez le dos endroit contre endroit en se référant aux crans et au tracé de pince. Assemblez, en suivant le marquage.



- Dégarnissez le haut de la pince (sur 3 cm environ) puis repassez la pince en ouvrant la couture.

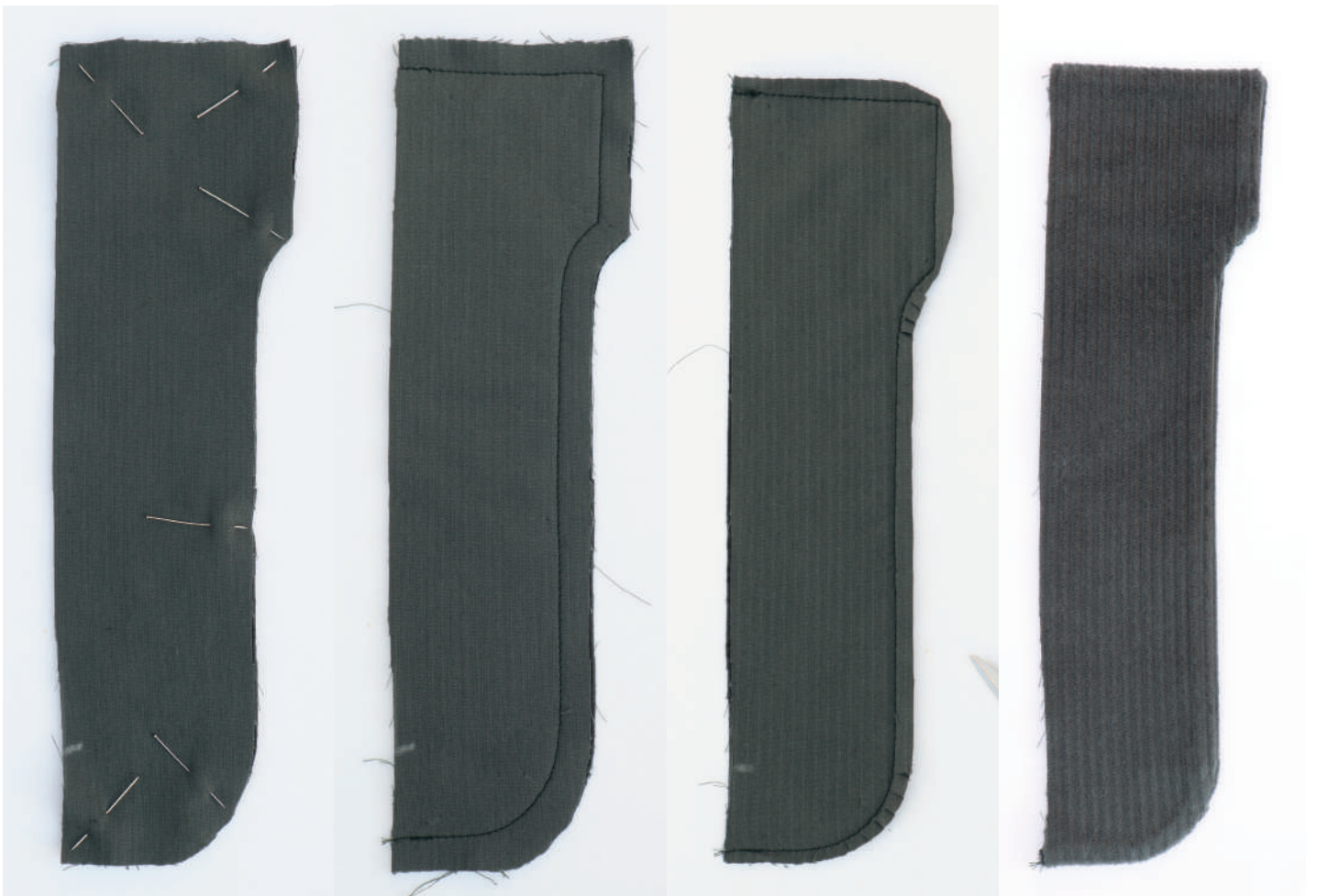


Réalisation de la « braguette »

- Recoupez le milieu devant droit comme indiqué sur le patron.



- Coulez le sous-pont : Assemblez endroit contre endroit en laissant ouvert le grand coté, dégarnissez les angles et les valeurs de coutures, retournez puis repassez.



- Surfilez le sous-pont (grand côté), le pont, les devants et les dos (milieux devants, cotés, entrejambes, fourche).



- Assemblez endroit contre endroit le pont au devant droit puis repassez la couture couchée vers le pont.



- Assemblez la fermeture à glissière au sous-pont .
- Préformez au fer la valeur de couture du devant gauche (1 cm).



- Assemblez le devant gauche au sous pont (fermeture en sandwich) en faisant correspondre les crans d'arrêt de fermeture à glissière.



M. dvt

Devant droit



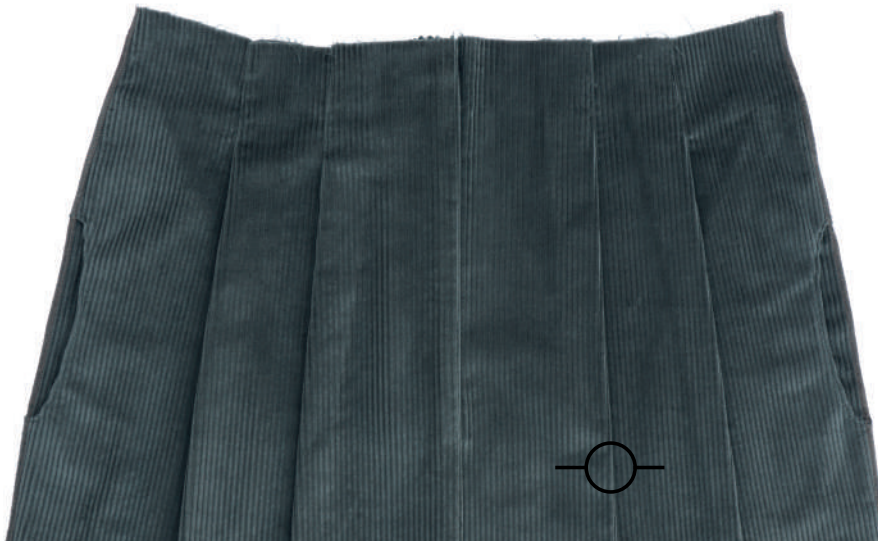
Devant gauche

- Superposez les deux devants endroit contre endroit en faisant correspondre les crans de montage (milieu devant et arrêt fermeture à glissière). Maintenez-les avec une épingle en haut et en bas de l'ouverture.

- Soulevez le sous-pont et assemblez la fermeture au pont du devant droit.



- Basculez le pont et le sous pont vers le devant droit et repassez le pont dans le prolongement de la couture.



Réalisation de l'ensemble

- Assemblez endroit contre endroit les devants aux dos par les côtés et les entrejambes. Repassez les coutures ouvertes.



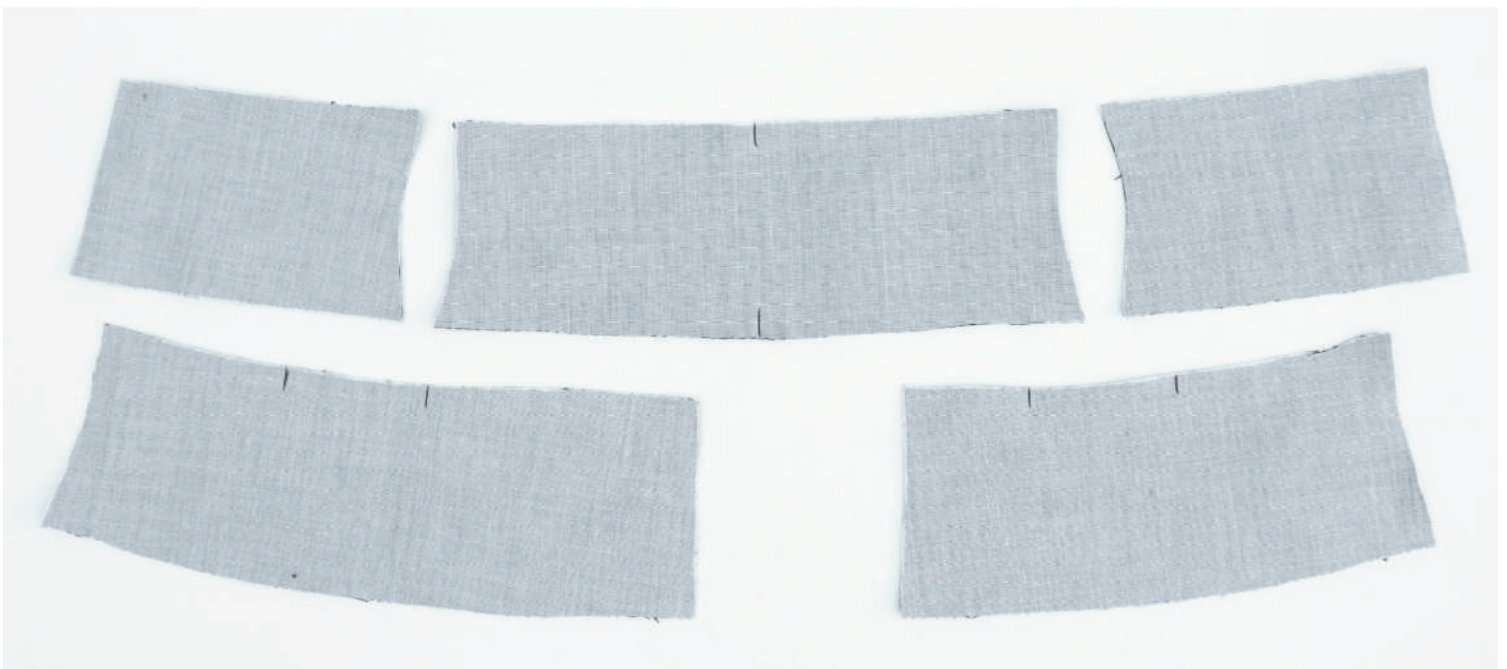
- Après avoir introduit la jambe droite dans la jambe gauche, assemblez-les endroit contre endroit par la fourche en commençant au milieu dos et en s'arrêtant au cran de la « braguette ».



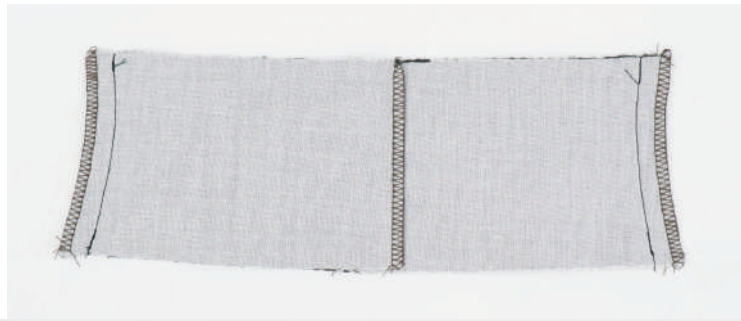
- Retournez et repassez l'ensemble.



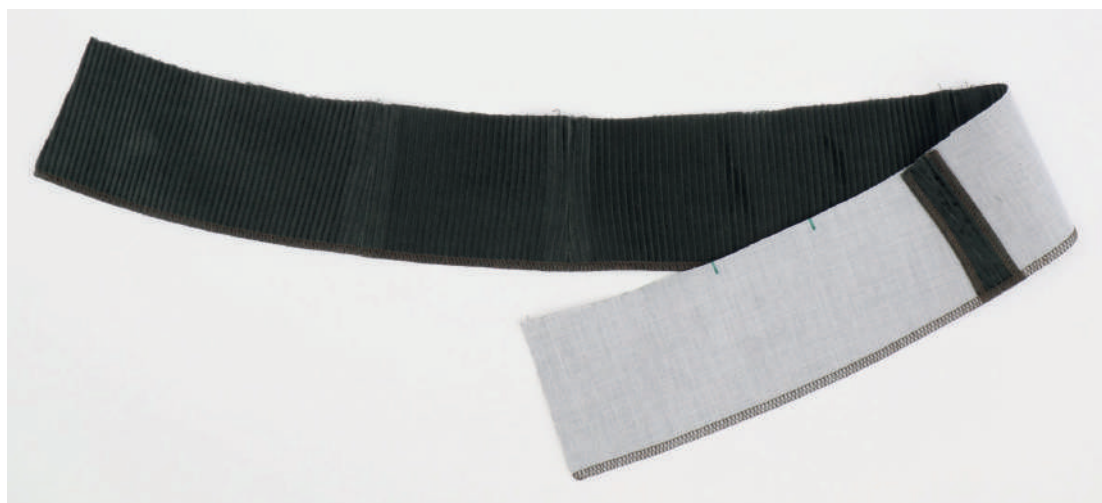
- Appliquez les entoilages thermocollants au fer sans vapeur sur l'envers des parmentures. Recouper la parmenture devant droit comme indiqué sur le patron.



- Assemblez endroit contre endroit les parmentures côtés dos à la parementure dos et les parementures devants aux parementures côtés dos. Repassez les coutures ouvertes.



- Surfilez le boad inférieur de la parementure.



- Assemblez endroit contre endroit les extrémités de la parmenture au pont et au sous-pont du pantalon. Repassez les coutures en les couchant vers les côtés.



- Assemblez endroit contre endroit le haut de la parmenture au haut du pantalon en faisant coïncider les repères aux plis, les coutures et les pinces. Dégarnissez les angles.



- retournez puis repassez l'ensemble.



- Essayez votre pantalon afin de vérifier son ajustement : Il doit se placer naturellement dans le creux de la taille sans vous comprimer. Profitez-en pour vérifier le tombé général et régler la longueur.
- Procédez aux éventuelles retouches.

Réalisation des finitions

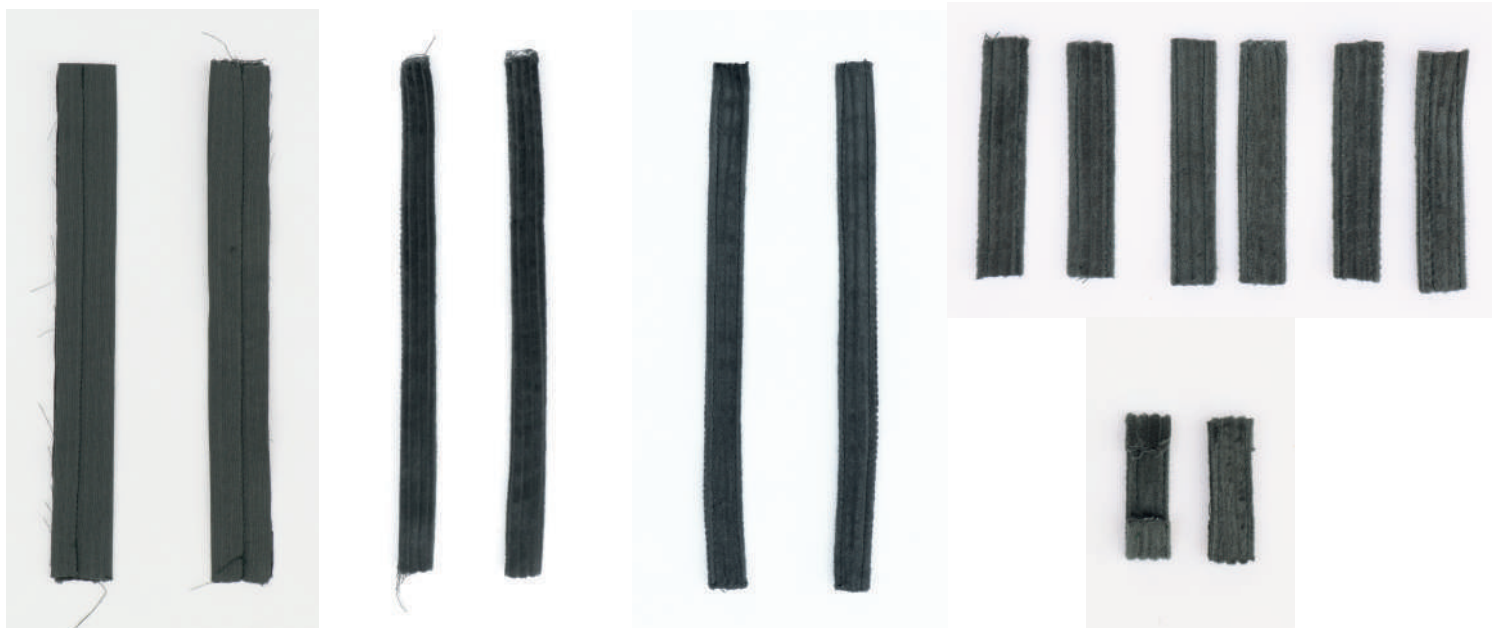
- Maintenir la parmenture par quelques points à la main au niveau des plis, des poches, des pinces et de la couture milieu dos.



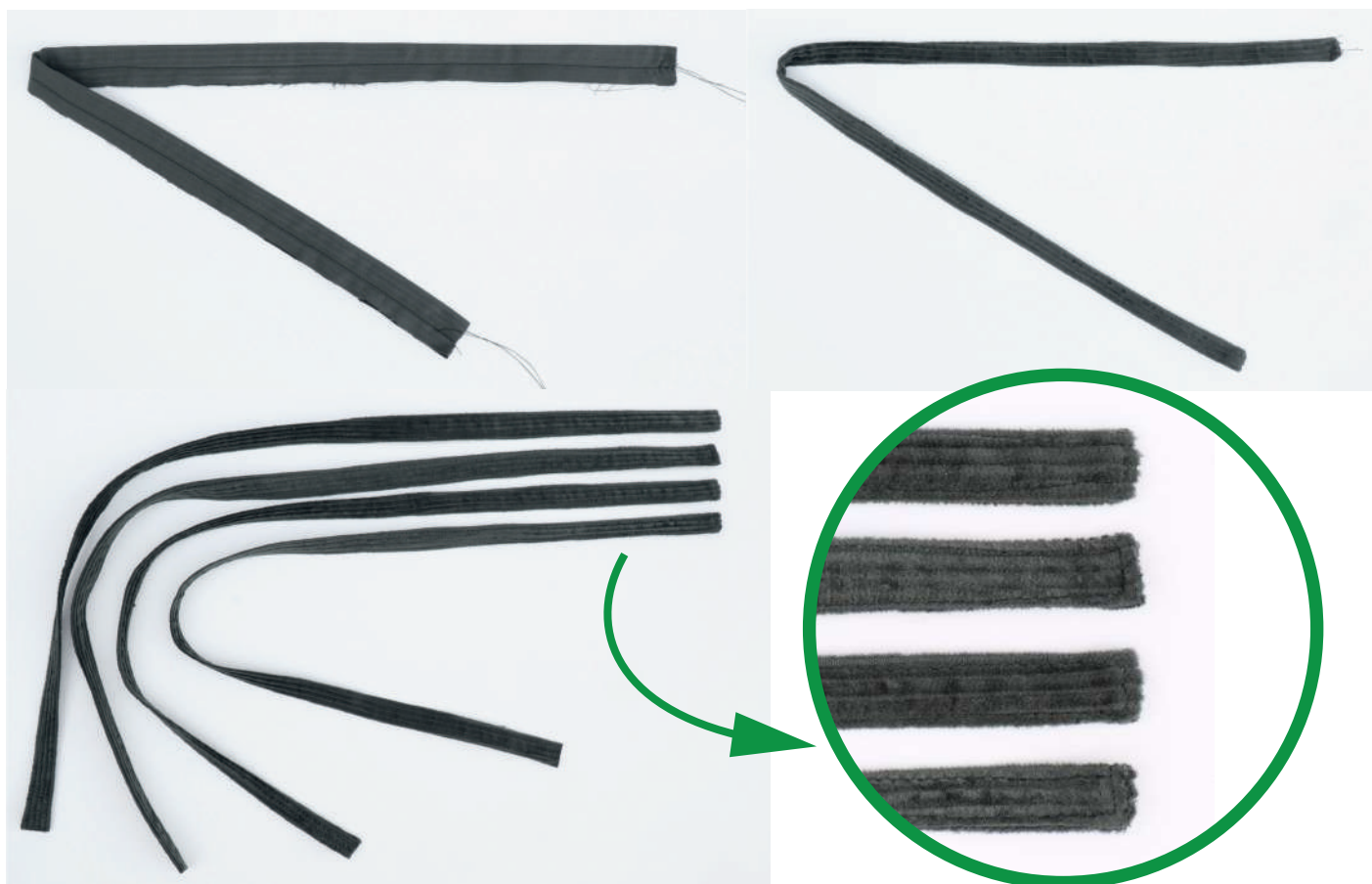
- Finition de la « braguette » : Surpiquez la sous-patte à 3 cm du bord en veillant à ne pas prendre le sous-pont. Puis replacez le sous-pont bien à plat et continuez la surpiqûre en finissant par un arrondi.



- Assemblez chaque passant endroit contre endroit. Retournez, repassez, surpiquez, puis épinglez-les aux repères. Surpiquez-les en haut, en bas et au milieu pour les passants devant.



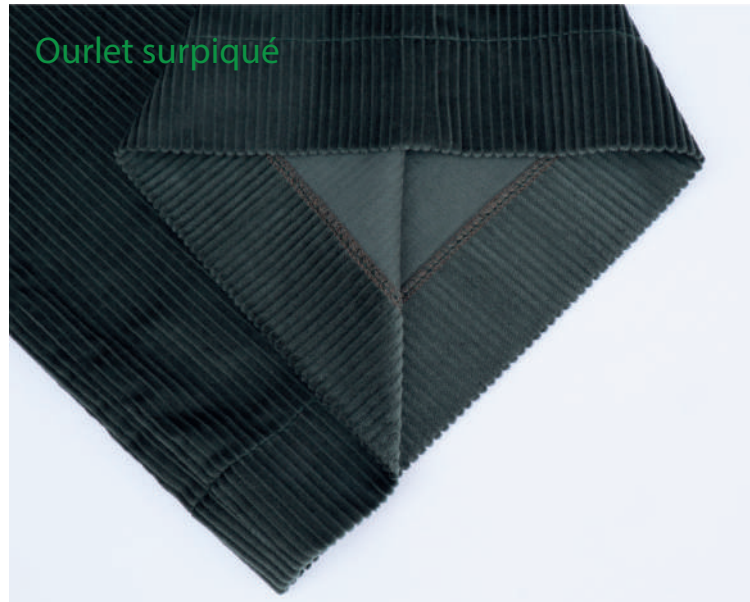
- Assemblez endroit contre endroit l'extrémité des liens, retournez et préformez les liens au fer. Surpiquez nervure le pourtour des liens.



- Coulez la ceinture en insérant deux liens à chaque extrémité : Assemblez le dessus et le dessous de la ceinture endroit contre endroit en laissant une ouverture de 10 cm, dégarnissez les angles et retournez la ceinture. Après l'avoir repassé, refermez l'ouverture avec un point à la main et surpiquez nervure le pourtour.



- Après avoir surfilé le bas du pantalon, Surpiquez le replis après l'avoir préformé ou cousez le à la main (point invisible). Repassez l'ensemble.



- Il ne vous reste plus qu'à broder la boutonnière sur le sous-pont et à coudre le bouton (parmenture devant droit) !



